

Rekonstrukce bytové jednotky
OLÚ Jevíčko

Rekonstrukce bytové jednotky
OLÚ Jevíčko

zpracoval: Ing. arch. Natálie Ivkovičová
Ing. arch. Pavel Hodek

zadavatel: Odborný léčebný ústav Jevíčko

datum: 12/2022

obec: Jevíčko [578193]
katastrální území: Jevíčko-předměstí [659339]
parcelní číslo: 388

stupeň projektové
dokumentace: architektonická studie

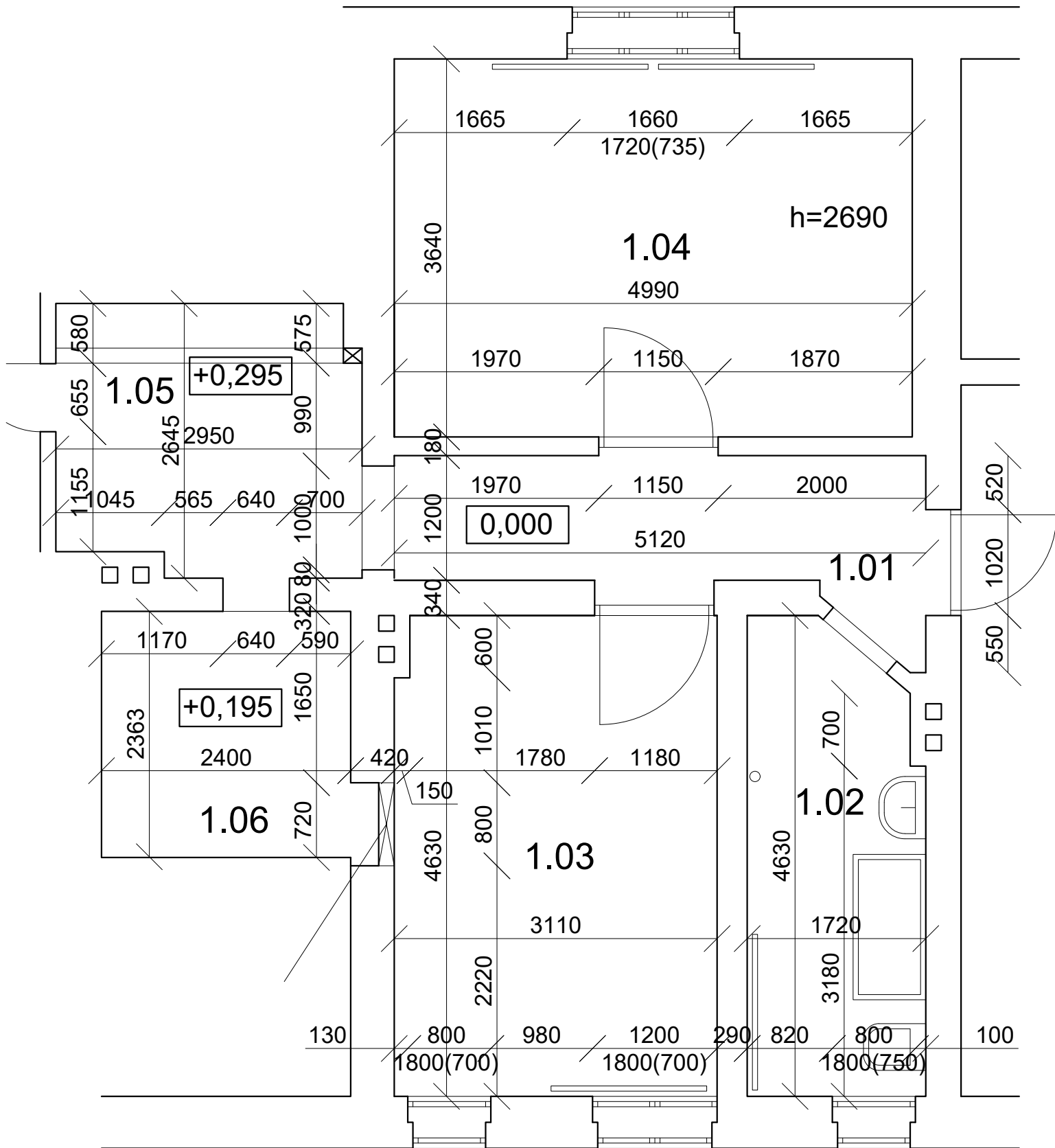
Studie řeší rekonstrukci bytové jednotky v areálu Odborného léčebného ústavu Jevíčko. Bytová jednotka bude sloužit pro ubytování zaměstnanců.

Stávající byt se nachází v podkroví obytného objektu, poblíž vjezdu do areálu OLÚ Jevíčko. Dispozičně je rozdělen na chodbu, koupelnu, dva pokoje a kuchyni. Na byt je napojena místnost sloužící jako vstup do podkrovní části domu. Tato místnost, společně s kuchyní, byla pravděpodobně dostavěna svépomocí mimo původní půdorys bytu do podkrovního prostoru. Jedná se o lehkou konstrukci postavenou na vazných trámech konstrukce střechy. Díky této dostavbě je prostor kuchyně dispozičně nevyhovující.

Navrhované řešení počítá s minimálním stavebním zásahem. Koupelna je zmenšena, nově vytvořený prostor slouží pro vestavěnou šatní skříň. Stávající kuchyně byla přesunuta z malé tmavé přístavby nevyhovujících rozměrů do vedlejší obytné místnosti, kde se nachází okna a tím pádem důležité denní světlo pro tento typ prostoru. Vzhledem k orientaci směrem na sever, jsou použity živé a světlé materiály v kombinaci s tónovanými kuchyňskými skříňkami do šedozelené – mintové barvy. Další materiály jsou nerezový kov na základních spotřebičích, světlá pracovní deska a dřevěný nábytek, který místnosti dodává teplotu. Kuchyně je tvaru-L, vysoká část s lednicí a skříňkami se nachází na kratší straně. Namísto současného průchodu z bývalé kuchyně, je navržena nika s vestavěnými policemi. V pravé části místnosti se nachází jídelní stůl. Osvětlení a dveře, by měly respektovat estetický charakter hlavní budovy, doporučujeme zachování původních dveří s prolisy (dveře do pokojů jsou prohozeny - vzniká změna otevíravosti dveří, která je dispozičně vhodnější). Ve volné místnosti bývalé kuchyně vzniká šatna a prostor pro skladování. Místnost pro vstup do podkrovního prostoru je rozdělena příčkou, aby došlo k oddělení tohoto vstupu od bytové části a zároveň se zmenšila plocha potřebná pro vytápění bytu.

V případě potřeby je ve studii uveden alternativní návrh řešení dispozice, který nabízí velkorysejší obytné prostory, ale počítá s náročnějším stavebním zásahem. V tomto návrhu je stávající chodba spojená s větším pokojem a je zde umístěna kuchyň a obývací pokoj.

označení místnosti	název místnosti	plocha (m ²)
1.01	hala	6,70
1.02	koupelna + wc	7,40
1.03	pokoj	14,30
1.04	pokoj	18,20
1.05	chodba	7,40
1.06	kuchyně	6,10





1.02 koupelna



1.03 pokoj



1.04 pokoj 2



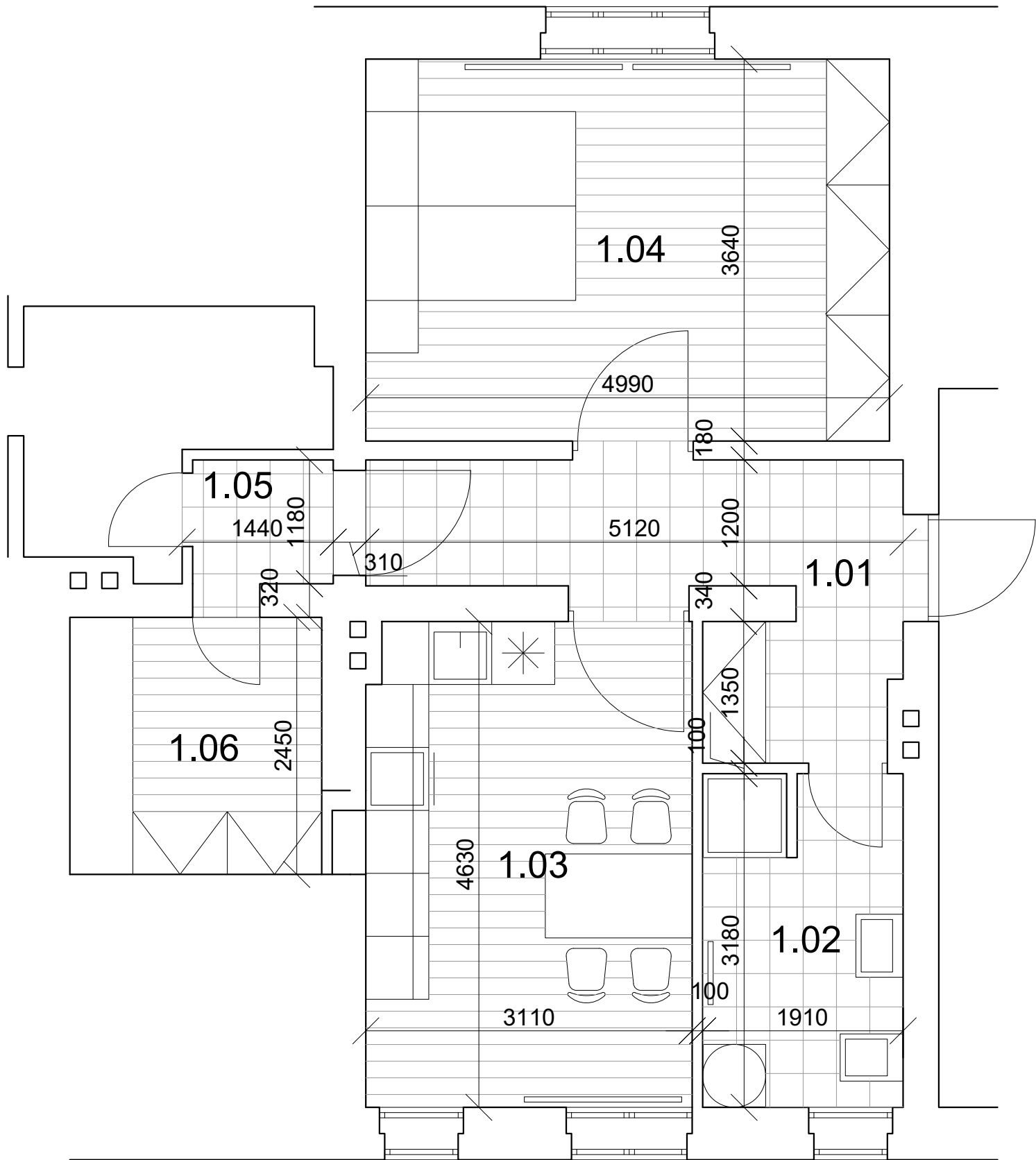
1.06 kuchyně



nápojení konstrukce
půdní vestavby na krov

označení místnosti	název místnosti	plocha (m ²)	nášlapná vrstva	povrch stěn
1.01	hala	8,90	keramická dlažba	sádrová omítka + keramický sokl
1.02	koupelna + wc	6,10	keramická dlažba	keramický obklad (h=2100mm)
1.03	kuchyně	14,30	vinylová podlaha	sádrová omítka + podlahová lišta
1.04	ložnice	18,20	vinylová podlaha	sádrová omítka + podlahová lišta
1.05	chodba	1,60	keramická dlažba	sádrová omítka + keramický sokl
1.06	šatna	6,10	vinylová podlaha	sádrová omítka + podlahová lišta

*materiálové řešení viz vizualizace









stropní svítidlo



jednopolový vypínač



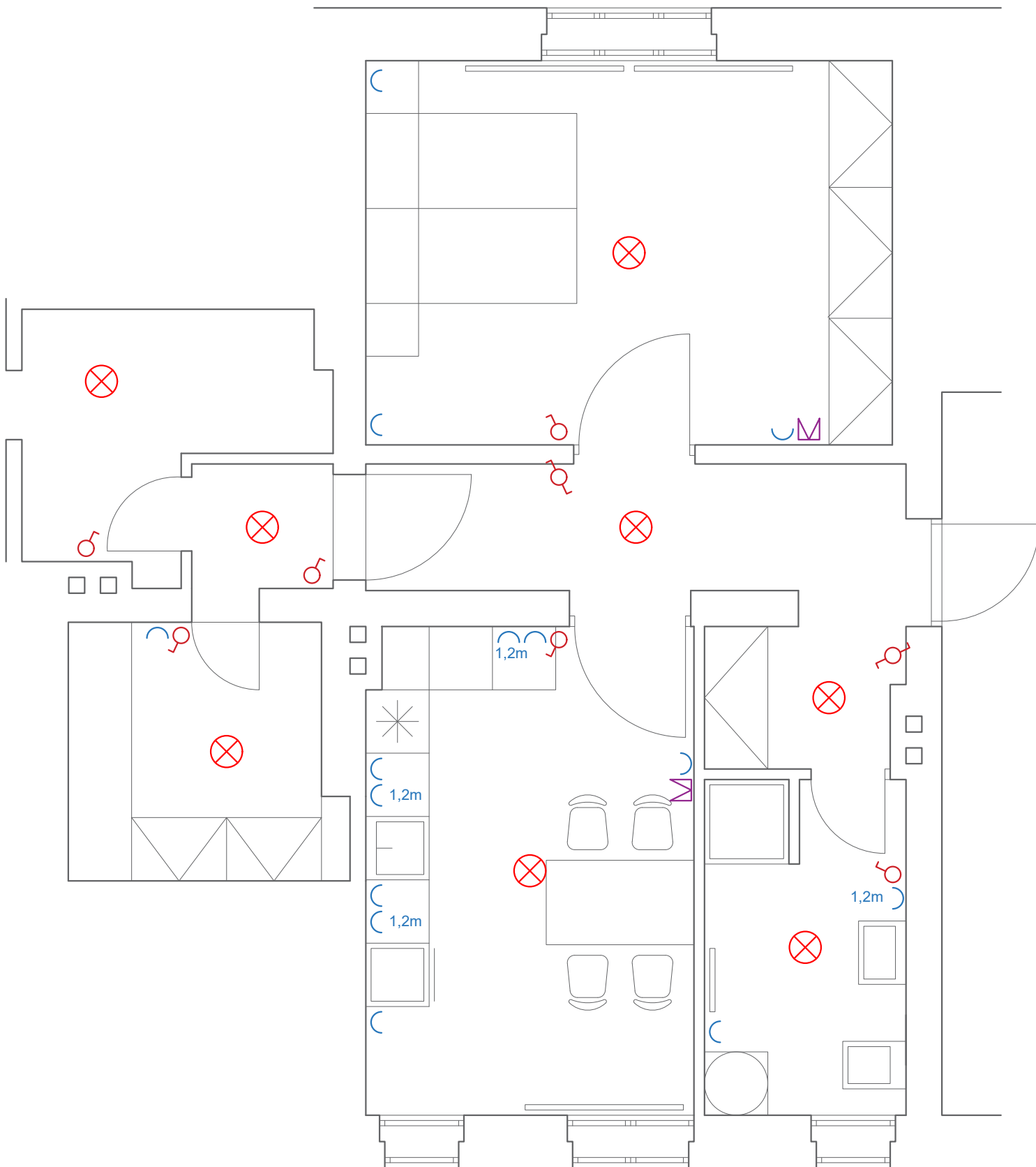
střídavý vypínač

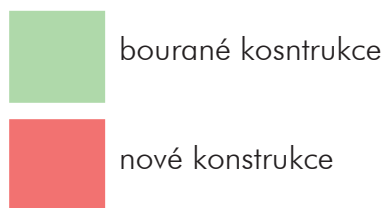


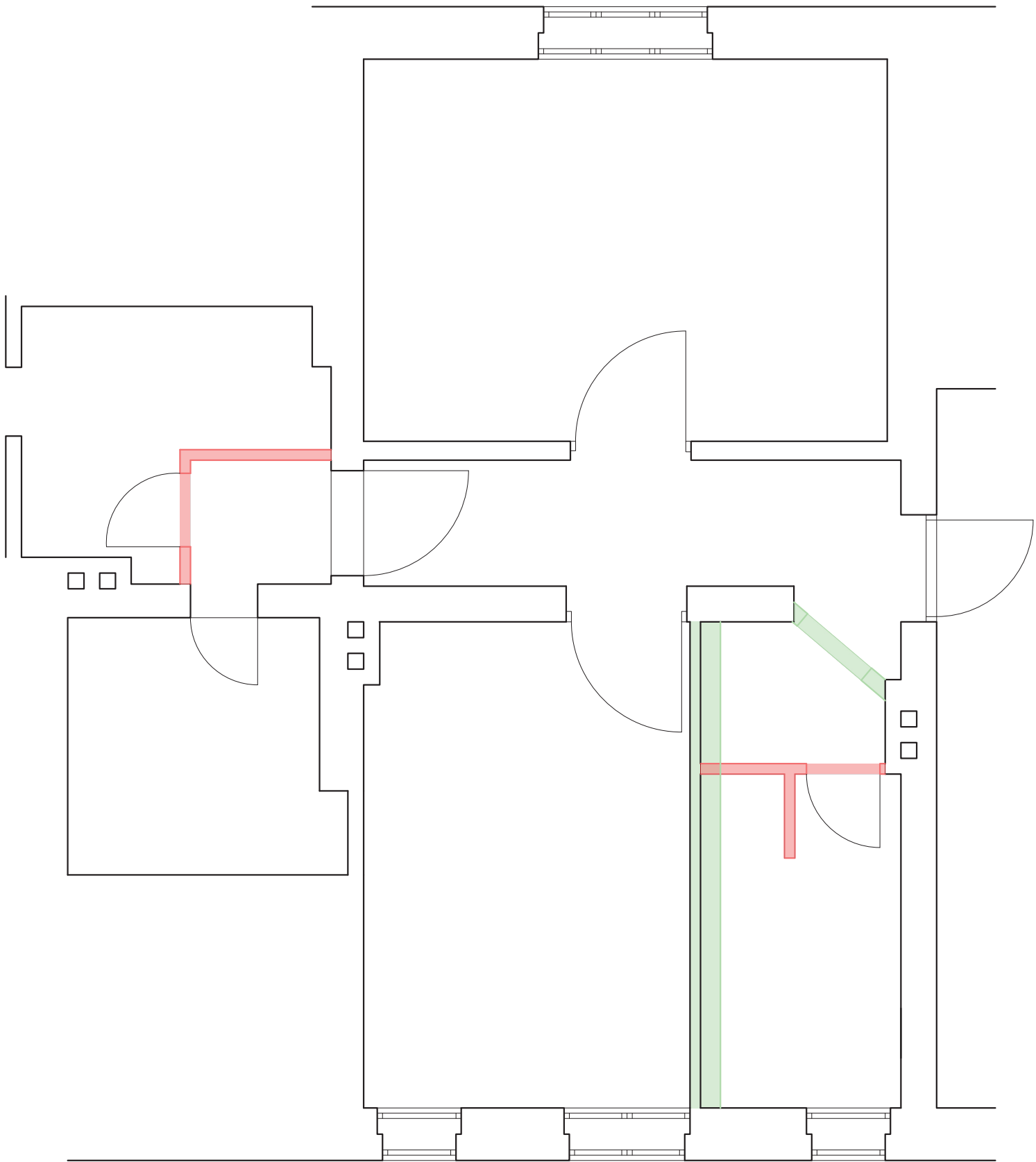
televizní/síťové připojení



dvojitá zásuvka







označení místnosti	název místnosti	plocha (m ²)
1.01	hala	5,80
1.02	obytná kuchyně	22,50
1.03	koupelna + wc	5,00
1.04	ložnice	14,30
1.05	šatna	5,70

